



Association
Florimont

RAPPORT D'ACTIVITÉ 2025



LA LUDOMOUV'



Square du Cardinal
Wyszyński

LE CHÂTEAU OUVRIER



5-9 Place Marcel
Paul

L'ESPACE MAINDRON



6 bis Rue Hippolyte
Maindron

SOMMAIRE

RAPPORT MORAL	3
VIE ASSOCIATIVE	5
ACTIVITÉS	10
FONCTIONS SUPPORT	20
RAPPORT FINANCIER	21
PERSPECTIVES 2026	23
ILS NOUS SOUTIENNENT	24

En 2025, Florimont a consolidé son rôle d'acteur associatif central du 14^e arrondissement, soutenu par une demande croissante des habitants, la confiance de ses partenaires et une équipe engagée. L'année a été marquée par un développement notable de nos activités, une structuration interne et une dynamique collective confirmées, une gestion économique maîtrisée dans un contexte national incertain pour le secteur associatif.



Des activités en développement

Le pôle Agir pour l'Emploi s'est vu confier par la Ville de Paris la gestion du Point Paris Emploi du 14^{ème} en complément de ses deux programmes d'accompagnement des femmes de 45 ans et plus, faisant de Florimont un acteur essentiel de l'emploi sur le territoire. Les ludothèques et le club Seniors ont à nouveau atteint des records de fréquentation, nécessitant parfois une régulation des accès. La maison Sport Santé a accueilli encore plus de bénéficiaires et leur a proposé plus d'activités. De nouvelles actions de sensibilisation aux réseaux et aux écrans via Net'Ethic ont relancé la notoriété de cette action clé pour la protection des jeunes. Nos événements phares du Banquet des Pains et Histoires de Pain, de la fête des Solidarités et de la Fête du Jeu, ont connu un succès inégalé.

Des partenaires et des bénévoles engagés

Le fonctionnement en réseau est ancré dans notre ADN : c'est pourquoi notre développement s'est, cette année encore, appuyé sur une intensification et une extension de nos partenariats au sein du tissu associatif et institutionnel du 14^{ème} arrondissement. Et cette belle dynamique n'aurait pas été possible sans un engagement toujours plus fort de nos bénévoles, ponctuel ou plus régulier, dans l'ensemble de nos activités.



Un cadre institutionnel consolidé

Dans un contexte d'incertitude pour le secteur associatif, nous avons sécurisé des pans importants du soutien à nos missions-clé, avec le renouvellement pour plusieurs années de nos agréments Jeunesse et Education Populaire, Service Civique, Espace de Vie Sociale de la CAF, prestataire Jeunesse de la CAF, et nos conventions pluriannuelles pour les ludothèques et Graine de Quatorzien avec la Ville de Paris.

Après de longs mois d'échanges, nous avons également finalisé les baux de nos deux espaces avec les bailleurs, qui nous donnent de la visibilité sur l'évolution de nos loyers et charges. Leur hausse importante, en particulier pour l'espace Maindron, impose un ajustement significatif des contributions demandées aux associations, conformément au règlement intérieur voté début 2025. Malgré ces surcoûts, Florimont reste attractive pour les associations qui sont de plus en plus nombreuses à nous rejoindre, pour leurs animations propres mais aussi pour les partager avec nous.

Le dynamisme de nos activités et nos efforts de maîtrise des coûts, combinés à une gestion économique rigoureuse appuyée sur des outils plus performants et une coopération efficace avec le cabinet comptable, ont permis de conserver des résultats économiques positifs malgré un arrêt progressif des aides à l'emploi et un soutien très réduit de l'Etat. Pour la deuxième année consécutive, ils ont été partagés avec les collaborateurs sous forme de prime et en consolidation des fonds propres. Malgré notre volonté de réduire notre dépendance aux financements publics, nous n'avons pas significativement accru notre diversification des sources de financements, qui sera le challenge majeur de 2026 en matière économique.

2024 avait apporté des changements majeurs d'organisation des équipes salariées avec l'instauration d'une direction collégiale de six personnes, sous l'égide de la présidente. Eprouvée fin 2024 et début 2025, elle a montré ensuite sa résilience en absorbant sans perturbation majeure les mouvements successifs de salariées clé dans le dispositif, départs ou absences prolongées. La qualité du fonctionnement collectif et la motivation remarquable de toute l'équipe pour assurer ensemble les missions qui lui incombent ont permis de traverser la période sans impact majeur pour les activités, et en poursuivant même la transformation et l'amélioration des processus.

Une gouvernance dynamique, motivée et résiliente, clé de voûte du succès

Bien articulée avec bénévoles et administrateurs

L'interaction de l'équipe de direction avec un bureau toujours présent pour l'association s'est également développée : deux mini-séminaires ont été tenus, et une réunion commune trimestrielle mise en place pour traiter ensemble les sujets de fond.

Enfin, la vie associative est restée soutenue en 2025 : en complément d'un engagement bénévole affirmé, les administrateurs ont finalisé et approuvé en début d'année des nouveaux statuts et règlement intérieur, tenu six conseils d'administration avec une participation importante. Ils ont participé à des groupes de travail avec des salariées pour évaluer nos modèles socio-économiques et préparer un séminaire début 2026.

Une organisation consolidée

Nous avons poursuivi la consolidation de l'organisation en fin d'année en créant un pôle unifié Emploi et Numérique pour porter toutes les activités d'insertion sociale et professionnelle ; avec le pôle Vivre mieux créé en 2024 qui a pris toute sa dimension en 2025 et le pôle Ludique et Jeunesse renforcé dans ses perspectives par les agréments renouvelés, les piliers de Florimont sont robustes.

La montée en puissance des responsables dans leurs activités transverses s'est poursuivie, avec en particulier une amélioration de la communication et un renouveau de l'animation bénévoles et de son processus d'accueil.

2025 est aussi une année d'attractivité accrue de Florimont pour les volontaires en service civique : sept jeunes ont contribué activement à la vie de l'association, avec une réelle cohésion inter-pôles.



L'année 2025 confirme la solidité du modèle Florimont : des activités en croissance, une équipe unie, une gouvernance structurée, une gestion efficace et un ancrage fort dans le territoire. Les défis à venir – notamment la diversification des financements et le développement de nouveaux projets – seront abordés avec la même exigence et la même ambition au service des habitants du territoire.

Brigitte FERRAND

Présidente de Florimont

Rapport moral approuvé par le Bureau de Florimont

NOS MISSIONS

Depuis plus de 25 ans, Florimont agit au cœur du 14^{ème} arrondissement au service des habitants et des associations. L'ensemble de nos activités est guidé par trois ambitions :

- Accompagner le développement associatif local
- Contribuer à l'insertion des habitants et lutter contre l'isolement
- Favoriser la vie sociale et culturelle et apprendre à mieux vivre au quotidien

Ces ambitions s'appuient sur des valeurs fortes qui irriguent l'ensemble des activités et leur confèrent leur cohérence.

1 ACCOMPAGNER ET INSÉRER

Florimont soutient l'insertion professionnelle, l'accès au numérique, l'aide à la rédaction de courriers administratifs et l'usage responsable des écrans pour tous les âges.

2 JOUER ET SE RENCONTRER

Les espaces de Florimont offrent un cadre propice aux rencontres et au jeu individuel ou collectif, à tout âge.

3 APPRENDRE À VIVRE MIEUX

L'association favorise l'autonomie, la santé, le lien social et la qualité de vie des habitants du 14^e grâce à des actions éducatives et conviviales, dont le Club Séniors et le Sport-Santé.

LES VALEURS DE FLORIMONT

Accompagnement

Florimont met son expertise, son savoir-faire et son réseau au service des habitants et des associations pour leur permettre de « grandir » dans leur environnement local, les accompagner plutôt que les assister. Nous œuvrons au développement de l'autonomie sociale et de l'insertion professionnelle, à la sensibilisation aux enjeux du mieux vivre et à l'accompagnement des associations dans leur structuration et leur développement.

Respect de la diversité et bienveillance

Dans ses activités propres ou au travers des associations adhérentes, Florimont souhaite s'adresser à tous les publics, sans distinction d'âge ou d'origine sociale religieuse ou culturelle. Nombre des activités cherchent à promouvoir cette diversité et un lien intergénérationnel. Cette volonté de diversité s'applique également aux équipes de salariés et bénévoles qui font vivre Florimont.

Innovation sociale

Florimont s'est développée sur sa capacité à proposer des projets efficaces en détectant en amont les besoins et attentes concrets des habitants et des associations : rapport au numérique, emploi, lien social. Nous tenons à cultiver cette démarche innovante en faveur de l'insertion, de la création d'emploi et de la vie sociale.

Maillage avec les acteurs locaux

Qu'il s'agisse de lutter contre l'isolement, de favoriser le grandir ensemble ou l'efficacité de terrain, l'action collective est un levier fondamental. Nous accordons ainsi une place prépondérante au maillage qui se crée ainsi entre les habitants, les associations, les institutions, les partenaires et acteurs locaux de la vie économique et associative.

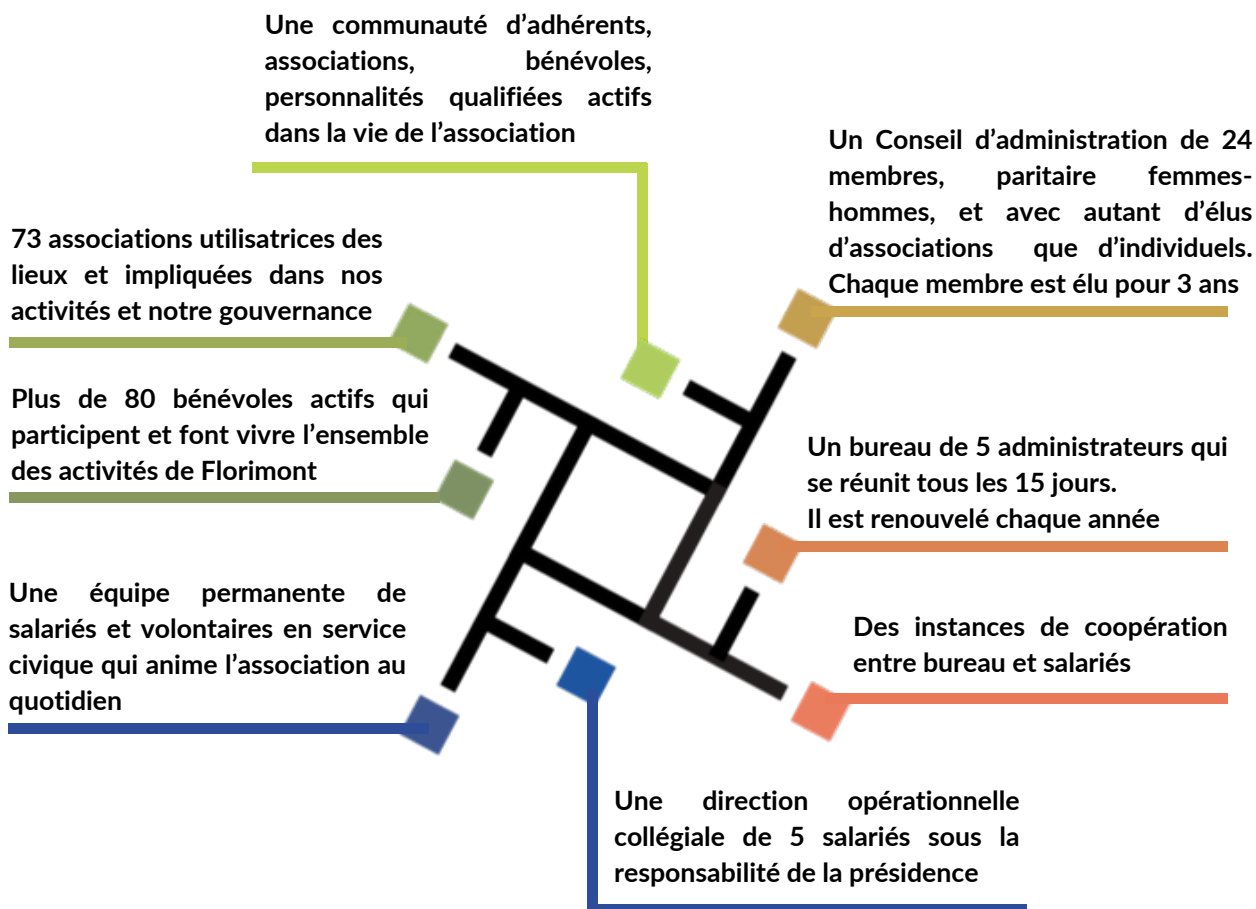
Ancrage local

Profondément implantée dans le quartier avec ses deux espaces Maindron et Château Ouvrier, Florimont s'attache à développer ses activités principalement avec des acteurs locaux : habitants, associations, partenaires institutionnels et économiques. Nous souhaitons favoriser ainsi l'emploi local, le vivre ensemble, la vie ludique, culturelle, sportive et sociale de quartier, l'accès à une alimentation durable de proximité.

Action dans la durée

Si l'innovation est un des moteurs du développement de Florimont, elle se double de la volonté de porter dans la durée nos projets et notre lien avec les habitants, associations et partenaires. Nous inscrivons nos activités dans un temps long, qui permet de les évaluer, les ajuster si nécessaire et les solidifier pour en améliorer l'impact et l'adéquation aux besoins.

LES COMPOSANTES DE L'ORGANISATION



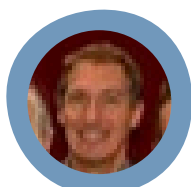
La vie associative en 2025 a été riche en activités menées par des groupes de travail d'administrateurs et de salariés :

- Révision des statuts
- Création d'un Règlement Intérieur et révision des documents de gestion des salles
- Préparation d'un séminaire de travail autour des perspectives pour nos modèles socio-économiques, de la diversification de nos financements et de notre développement

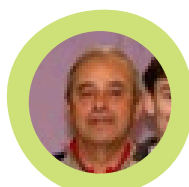
L'Assemblée Générale du 31 mars a renouvelé 8 de ses 24 membres pour un mandat de 3 ans. Le Conseil d'administration a réélu le bureau composé de :



Brigitte Ferrand
Présidente



Maxime Genestier
Trésorier



Benoit Montariol
Secrétaire Général

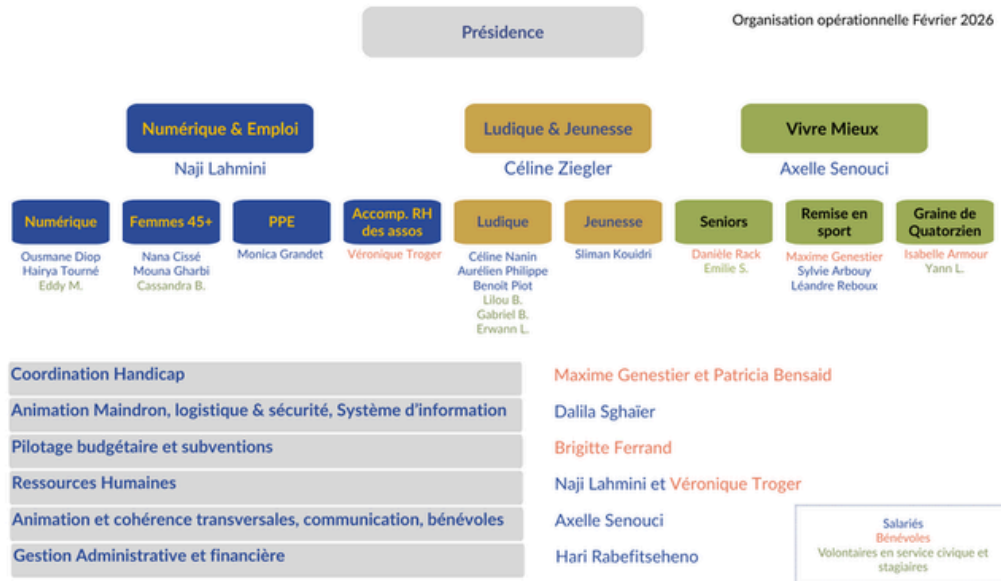


Jacques Sibony
Secrétaire Général Adjoint



Véronique Troger
Expertise RH

EVOLUTION DE L'ORGANISATION OPÉRATIONNELLE



Les transformations en profondeur de l'organisation, initiées en 2024 avec la mise en place d'une direction collégiale de l'association, se sont poursuivies et ont été consolidées en 2025.

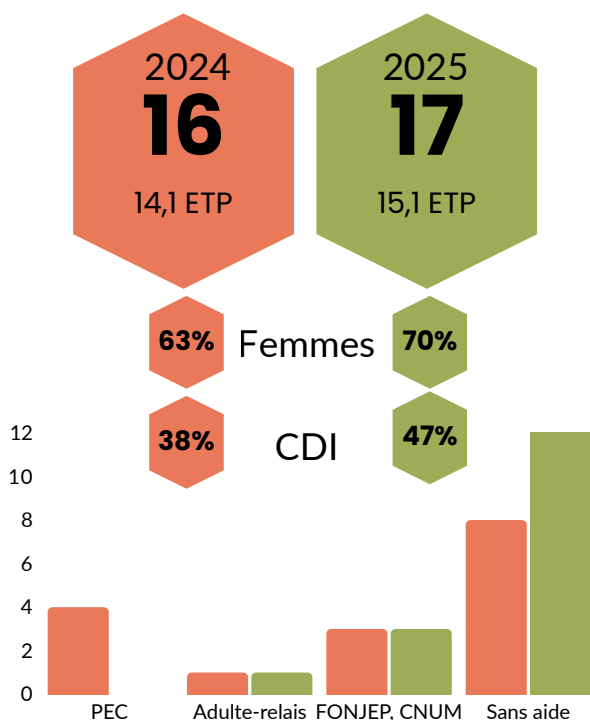
A l'issue de trois mouvements successifs au pôle numérique, nous avons consolidé cette activité avec deux conseillers numériques opérationnels, intégrés désormais dans un pôle unifié Numérique et Emploi sous la responsabilité de **Naji Lahmini**, pôle qui porte toutes les activités d'insertion et d'accompagnement.

Céline Ziegler conserve le pôle Ludique et Jeunesse, et **Axelle Senouci** a rejoint Florimont et remplacé **Léa Mirabito** au pôle Vivre Mieux début 2026.

Dalila Sghaïer a élargi son périmètre au Système d'Information, et **Hari Rabefitseheno** a consolidé sa fonction de gestion administrative et financière.

Pour la première fois depuis la création de Florimont, les élections d'un Conseil Social et Economique ont eu lieu fin 2025. Le CSE se réunit mensuellement.

LES RESSOURCES HUMAINES



Les effectifs ont continué à croître en 2025, avec la création d'un poste pour le projet de gestion du Point Paris Emploi. Les équipes se sont significativement renouvelées avec 6 embauches ; ce renouvellement a encore accru la féminisation de l'équipe. La volonté de stabiliser néanmoins cette équipe s'est traduite par un développement des CDI qui concernent désormais près de la moitié des contrats.

2025 est marquée par un arrêt progressif tout au long de l'année des contrats aidés de l'Etat, ce qui renchérit le coût salarial global et s'appliquera en année pleine en 2026. Malgré tout, les bons résultats économiques des deux exercices ont permis de verser une prime de partage de la valeur.

Les efforts de formation et de professionnalisation des équipes se sont poursuivis, avec toutefois un volume de formation inférieur aux prévisions du fait de la faible disponibilité des équipes, qu'il faudra corriger en 2026.

14 214

heures de bénévolat

Chaque année, environ 80 bénévoles s'intègrent harmonieusement aux équipes salariées, insufflant dynamisme et vie aux nombreuses activités de l'association. Que ce soit à la tête de projets, au sein des instances de gouvernance ou sur le terrain aux côtés des salariés, volontaires en service civique ou stagiaires, ces ressources inestimables jouent un rôle crucial dans l'accompagnement des habitants.

Une attention est portée par la référente bénévoles avec les responsables d'activités au soutien des bénévoles dans leurs missions.



Rencontres

Des rencontres chaleureuses sont organisées au sein des activités ou pour réunir toute l'équipe et sont autant d'occasions de concevoir de nouveaux projets ou de s'engager dans de nouvelles missions. Très appréciées par tous, elles permettent de maintenir un lien avec ceux qui ne viennent parfois qu'une fois par an ou par semaine.

2025, une année d'évolution sur l'accueil des bénévoles

L'équipe de l'association se consacre chaque jour à accueillir et valoriser ses bénévoles. Lors d'une séance de travail réunissant le bureau et les responsables de pôle, un nouveau processus d'accueil a été élaboré. Ce dernier, destiné à faciliter l'intégration et à favoriser l'immersion des bénévoles, a été testé dès la rentrée de septembre 2025. Ce sont près de 40 nouveaux bénévoles qui, en 2025, ont pu intégrer les rangs de l'association par ce nouveau mode d'accès. Cette réflexion se poursuivra en 2026.

L'accueil des bénévoles en quelques mots...

Chaque mois, une réunion d'accueil collective, animée par un duo bénévole / salarié, reçoit les nouveaux venus. Cette rencontre permet non seulement de les informer sur les diverses missions disponibles, mais aussi de plonger au cœur des activités de l'association et de comprendre pleinement son objet social.

Après cet accueil, des informations sont rapidement transmises, en adéquation avec les missions choisies par les bénévoles, afin qu'ils puissent s'engager promptement et rester motivés dans leurs actions.

Un suivi est assuré avec les responsables d'activités pour accompagner les bénévoles dans leurs missions, identifier d'éventuelles difficultés et envisager une réorientation si nécessaire, garantissant ainsi une expérience enrichissante et adaptée à chacun.



LES ASSOCIATIONS ADHÉRENTES

Florimont a accueilli dans ses locaux 73 associations en 2025, qui participent activement à la dynamique locale en proposant des activités variées favorisant la rencontre, l'entraide et le mieux-vivre ensemble. Adhérentes à Florimont, elles s'intègrent également en partenariat dans les activités que nous proposons à nos bénéficiaires, et intègrent notre gouvernance : elles représentent la moitié du Conseil d'Administration.

À travers ses associations adhérentes, Florimont joue un rôle fédérateur dans l'animation de la vie associative locale. L'accroissement du nombre d'associations et la diversité de leurs activités témoigne de l'attractivité du projet associatif de Florimont, de l'intérêt croissant des acteurs locaux pour les actions portées.

Avec un nouveau flux d'associations adhérentes, c'est le réseau associatif qui se renforce : +28% depuis 2022, +16% en 2025

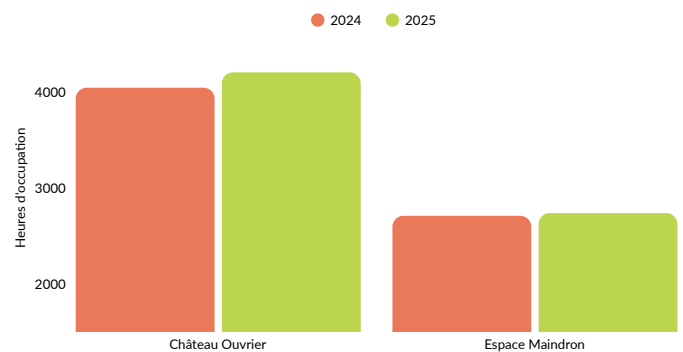
Un cadre contractuel rénové, une fréquentation en hausse

A l'issue du renouvellement des baux des locaux, les tarifs et les conditions d'utilisation ont été révisés, et entérinés dans le règlement intérieur voté en mars 2025.

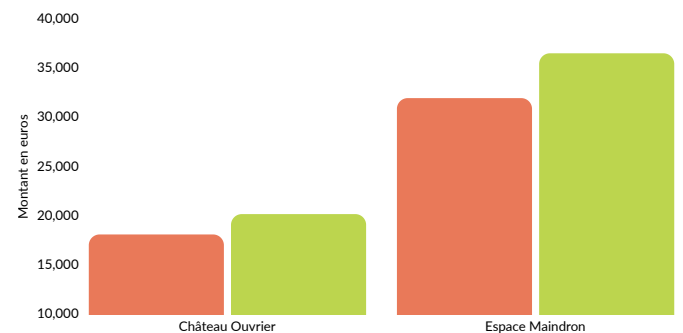
Un nouveau cadre de partenariat a été posé avec les associations adhérentes, et de nouvelles conventions signées. Elles permettent de clarifier les modalités d'utilisation des salles, d'harmoniser les pratiques entre associations, d'améliorer la gestion et l'occupation des espaces.

Malgré un relèvement significatif des tarifs au 1er octobre 2025 pour compenser l'évolution des loyers qui nous sont appliqués, la fréquentation est en légère hausse pour 2025 tant au Château Ouvrier que dans l'espace Maindron. 10 nouvelles associations nous ont rejoint, qui proposent principalement des activités d'éducation populaire, culturelles (théâtre, musique) et ludiques qui s'inscrivent naturellement dans un partenariat avec Florimont.

Temps d'occupation des espaces



Contribution des associations



Une semaine portes ouvertes réussie

Pour la deuxième année consécutive, Florimont et les associations de l'espace Maindron ont organisé du 15 au 21 septembre une semaine Portes Ouvertes pour faire découvrir leurs activités au public de la rentrée.

Les séances découvertes ont connu un beau succès, et les associations ont apprécié ce format qui leur a permis d'accroître leurs inscriptions et surtout de faire connaître au réseau associatif et au public du quartier la richesse des propositions de chacune.

8

jours de Portes Ouvertes à l'espace Maindron

20

associations participantes ayant proposé des activités

58

séances découvertes



FEMMES 45+

En 2025, Florimont a renforcé son engagement en faveur de l'emploi des femmes de 45 ans et plus, dans les 13^e, 14^e et 15^e arrondissements de Paris. Ce public est particulièrement exposé au chômage de longue durée, à la monoparentalité, à la fracture numérique, et aux discriminations liées à l'âge et au genre. À Florimont, deux programmes leur sont maintenant dédiés : Dynamiques emploi, existant depuis 2023, et le nouveau dispositif dit O2R pour Offre de Repérage et de Remobilisation des femmes de 45 ans et plus, en situation de décrochage du réseau France Travail. Ces deux dispositifs proposent un suivi individuel, renforcé pour le premier, et intensif pour le second, et des séances collectives pour créer du lien entre participantes.

Au cours de l'année dernière, sur l'ensemble de ces deux parcours, ce sont 100 femmes qui ont été suivies par notre équipe composée de deux salariées CIP, une Volontaire en service civique ainsi qu'une dizaine de bénévoles compétents.



Les bénéficiaires ont travaillé sur la valorisation de leurs compétences, la clarification de leur projet professionnel et la levée de certains freins périphériques à l'emploi. En réponse à leur manque de confiance, nous avons mis en place une large offre d'ateliers de remobilisation tels que le très apprécié « Mouvements et Bien-être » avec le Centre Mayari, ou encore le cycle d'ateliers proposé par les Psy'nomades. Dans cette offre de services déjà très riche, le Point Paris Emploi, que Florimont pilote depuis le mois de septembre dernier, occupe une place de choix, notamment dans les opportunités de mise en relation professionnelle qu'il donne lors de job dating organisés sur site.

88 Bénéficiaires du programme Dynamiques emploi

12 Participantes au dispositif O2R (Offre de Repérage et de Remobilisation des femmes de 45 ans et plus)

1 Information collective organisée à l'Annexe de la Mairie du 14^e - 44 personnes présentes

3 Kiosques emploi organisés dans le 14^e, avec Yachad, Tisseur de liens et le Centre Paris Anim'Angel Parra



PPE

Un Point Paris Emploi est un lieu d'accueil et d'accompagnement de proximité ouvert à toutes les personnes en recherche d'emploi, de formation ou en reconversion professionnelle. Celui du 14e, intégré au réseau parisien des PPE, est piloté par Florimont depuis le 1er septembre 2025. Dans le cadre de cette nouvelle activité, nous avons recruté une nouvelle salariée pour l'animation du lieu.

159 permanences et ateliers réalisés entre septembre 2025 et décembre 2025

47 participants au Job Dating La Poste avec France Travail

+750 personnes accueillies entre septembre 2025 et décembre aux différentes actions



Les publics accueillis y sont aidés dans leur recherche d'emploi (CV, Lettre de motivation, accès à des ordinateurs sur place) et mis en relation avec les acteurs locaux, qu'ils soient institutionnels ou associatifs. Des permanences et des ateliers sont proposés chaque semaine par Florimont et ses nombreux partenaires, comme France Travail, la Mission Locale, la Cravate Solidaire, l'EPEC, l'APEC, SNC, les Jardins numériques, RESSAC, ou encore l'association AODE. Le PPE14 a accueilli l'an dernier un job dating avec le Groupe La Poste et plusieurs partenaires prescripteurs lors d'une matinée portes ouvertes organisée en novembre. Après seulement quelques mois d'activité en 2025, le bilan est sans conteste positif.



RH DES ASSOCIATIONS

Le programme d'accompagnement RH des associations a été rénové en 2025. Initialement centré sur des « entretiens individuels et personnalisés », il est passé à un format d'ateliers collectifs en priorité, dans l'idée de favoriser des échanges de pratiques et des synergies entre les associations participantes. En 2025, Florimont a donc proposé un cycle de 3 ateliers RH en novembre. Les thématiques portaient sur l'estimation du coût d'un recrutement salarié, le management des salariés dans une association, et enfin, l'accueil, la valorisation puis la fidélisation des bénévoles.

4

associations accompagnées en collectif

3

recrutements salariés facilités par Florimont

3

associations suivies en individuel

Le bilan de l'action est plutôt mitigé : 4 associations seulement ont participé à l'un ou plusieurs ateliers du même cycle. D'un autre côté, malgré le choix de privilégier les formats collectifs, l'équipe RH de Florimont a prodigué des conseils et un suivi RH en vue d'un recrutement salarié, à trois associations partenaires : Régie de quartier 14, la Caisse alimentaire solidaire, toutes deux du 14e, et enfin, REPI 2000 dans le 13e.



TOUS CONNECTÉS !

« Tous connectés » (TC) est un dispositif d'inclusion numérique ouvert à tous les publics, sans distinction. Il apporte un accompagnement concret dans la réalisation de démarches administratives en ligne, ainsi qu'une offre de formations individuelles et collectives. Un café numérique propose tous les mercredis à chacun de résoudre ses problèmes numériques et d'apprendre à utiliser son matériel. Déployé à la fois dans les locaux de Florimont, et hors-les-murs, auprès de nos partenaires du territoire, Tous connectés répond aux besoins du public, toujours nombreux chaque année à solliciter ce service.



Par rapport à l'année 2024, l'activité est en recul de 10 %, avec un creux marqué en milieu d'année concomitant à des changements majeurs dans l'équipe salariée. Renforcé par l'arrivée de deux nouveaux conseillers numériques en octobre, « Tous connectés » a fortement redémarré et élargi son action dans le quartier Porte d'Orléans, en partenariat avec l'Espace Paris Jeunes « Le Miroir », consolidant ainsi son ancrage territorial dans le 14e.

Une première en 2025

le 1er décembre, Florimont a accueilli dans les locaux de l'espace Maindron, la première permanence « aller-vers » d'accès aux droits pour les habitants de la Cité de l'Eure, à l'initiative du bailleur I3F et de l'Équipe d'Ingénierie Sociale des 6e et 14e arrondissements. Cette action en pied d'immeuble a mobilisé plusieurs partenaires (MDS, CAF, CPAM, France services) et nos équipes. Elle a accueilli 23 bénéficiaires, satisfaits par le service rendu.



ECRIVAINS PUBLICS

Les écrivains publics de Florimont, tous bénévoles, offrent un accompagnement concret et gratuit aux habitants confrontés aux difficultés de l'écrit et des démarches administratives. Lors de permanences sur rendez-vous au siège (9 Place Marcel Paul) ou sans rendez-vous à l'annexe de la Mairie du 14^e, ils aident à rédiger courriers, courriels, dossiers de demande, recours ou réclamations, mais aussi CV et lettres de motivation pour renforcer les chances d'accès à l'emploi.

D'ailleurs, la nouveauté en 2025, c'est l'intégration des permanences sans rendez-vous, au Point Paris emploi du 14^e, depuis septembre dernier. Cette délocalisation du service a permis de doubler la capacité d'accueil des écrivains publics, grâce aux deux bureaux désormais mis à leur disposition.

Sur l'ensemble de l'année écoulée, tous sites confondus, le service a accueilli 1024 visiteurs, soit 8,5 % de moins qu'en 2024. Cette légère baisse de l'activité s'explique principalement par un ralentissement de la prise de rendez-vous au moment des changements dans l'équipe du pôle numérique.

1024

visiteurs accueillis sur les permanences en 2025

629 femmes et 395 hommes reçus – un public en majorité féminin

303

visiteurs reçus pour la première fois



NET'ÉTHIC

Net'Ethic est un dispositif de prévention et d'éducation aux usages numériques conçu pour accompagner enfants, adolescents, parents et familles face aux défis des écrans et des réseaux sociaux. À travers des ateliers ludiques, interactifs et pédagogiques, l'équipe mêlant salariés et bénévoles, intervient dans des écoles, collèges, et autres lieux d'accueil, pour aborder des thèmes concrets et fortement d'actualité : l'abus des écrans, le cyber harcèlement, la diffusion de fake news, malheureusement accentuée par le recours généralisé à l'I.A., ou encore l'utilisation raisonnée des réseaux sociaux.

Des jeunes de 6 à 18 ans aux parents en passant par les seniors et les professionnels : Net'Ethic s'adapte à tous les publics face aux défis du numérique

+700

participants en 2025 à travers 48 interventions dans des écoles, collèges, centres de loisirs et structures du 14^e arrondissement.

Net'Ethic favorise sans stigmatisation la recherche de bonnes pratiques, l'échange d'expériences et la maîtrise des outils numériques, en donnant des clés aux jeunes et aux parents pour naviguer avec discernement et sécurité dans l'univers digital. En 2025, nous sommes allés plus loin avec la création d'un jeu pédagogique – Les explorateurs du net – en partenariat avec la Ludothèque de Florimont. Ce jeu est destiné à sensibiliser de manière innovante aux risques et aux opportunités du numérique. Son expérimentation réussie en 2025 promet un bel essaimage de son usage en 2026 ! Florimont était présente au forum "Bien vivre le numérique en famille" avec 200 professionnels.



LUOTHÈQUE

En 2025, la ludothèque "Ludido" confirme son rôle essentiel dans la vie du quartier avec une programmation riche, variée et accessible à tous. Lieu de rencontre, de découverte et de soutien à la parentalité, elle accueille un public toujours plus large grâce au bouche-à-oreille, aux séances découvertes et aux partenariats locaux. La ludothèque favorise le développement social, les échanges intergénérationnels et l'apprentissage par le jeu.

Petite enfance et soutien à la parentalité

La présence d'une éducatrice de jeunes enfants permet d'accompagner les familles, de soutenir la parentalité et de sensibiliser autour du jeu comme outil éducatif et préventif. Le grand succès auprès des professionnels de la petite enfance a nécessité de réguler les accès pour permettre à tous les publics de profiter des temps d'accueil et d'échanger autour de la parentalité, le développement de l'enfant et les modes de garde. La ludothèque accueille également 6 familles en réussite éducative.

En 2025, des nouvelles animations parents-enfants, les « Samedis en famille » ont été mises en place, avec des ateliers créatifs, comptines, modelage.



Mixité et inclusion

Les séances découvertes facilitent l'accueil de nouvelles familles et renforcent la mixité sociale. Des actions spécifiques sont menées auprès des familles isolées, des structures médico-sociales et personnes en situation de handicap. La ludothèque reste un espace d'inclusion, de socialisation et de prévention.



Partenariats

La ludothèque intervient également auprès des scolaires (3 écoles et collège Giacometti), accueille des centres de loisirs et des structures du médico-social. L'équipe participe tout au long de l'année à de nombreux événements partenaires.

10 046

VISITEURS

sur 624 séances proposées avec une moyenne de 210 personnes par semaine dont 460 séances découverte

1 253

PARTICIPANTS

enfants et adultes sur 42 séances de motricité

1 300

JEUX

renouvelés grâce à une veille ludique active.
266 jeux empruntés

2

FESTIVALS

où l'équipe a pu tester, jouer et rapporter des jeux donnés ou achetés en avant-première



LU DOMOUV'14

Depuis 2019, la Ville de Paris a confié à l'association Florimont la gestion de la Ludomouv'14 citoyenne. Animer l'espace public en proposant gratuitement des activités ludiques pour que les familles profitent ainsi, en plein air, d'un moment d'échange, d'apprentissage et d'épanouissement grâce au jeu.

La Ludomouv'14 de Florimont, installée au square Wyszynski depuis 2023 avec ses jeux et jouets pour tous, a emménagé dans un container plus spacieux depuis février. Elle a ouvert ses portes à chaque période de vacances scolaires, ainsi que les mercredis et samedis après-midi en période scolaire. Ce lieu en extérieur, favorisant l'anonymat et les rencontres entre tous les publics, est une vitrine des actions globales de l'association Florimont, et le point de regroupement d'activité du pôle Jeunesse l'été.



Inauguration du nouveau container en avril 2025

7236
VISITES

en 2025 dont 4568 sur l'été, identique à 2024



JEUNESSE ET VIDÉADO

Les animateurs jeunesse misent sur l'attrait du jeu vidéo pour établir un premier contact et fidéliser les adolescents. Des tournois de jeux et des sessions jeux vidéo ont offert des moments de détente et de compétition amicale. Articulant loisirs diversifiés et prévention, nous avons pu proposer aux jeunes des expériences variées, enrichissantes et innovantes pour une transition progressive vers des activités sans écran, diversifier leurs centres d'intérêt et renforcer le lien social.

320

Jeunes mobilisés

60

Participants sur 30 activités diversifiées

6

Suivis individuels (dont un projet de jeu de plateau)

12

Jeunes investis dans des actions thématiques (prévenir rixes et harcèlement)

Le jeu comme levier

En les mobilisant via le jeu vidéo et les activités innovantes comme l'escrime ludique, l'équipe a instauré un cadre favorisant la discipline et la cohésion. Utiliser le jeu comme un levier pour capter l'intérêt des jeunes offre ainsi un espace de confiance où l'animation devient un outil d'inclusion et d'ouverture culturelle durable.



Cohérence et complémentarité

Ces actions complémentaires -accueil libre (Vidéado), accompagnement individuel et projets collectifs - portent la cohérence du pôle jeunesse au service de l'engagement et du développement des jeunes.



SPORT SANTÉ

L'équipe de la Maison Sport Santé accueille les participants pour les guider dans la reprise d'une activité physique. Le parcours commence par un bilan initial de condition physique, suivi de 24 séances d'activité physique adaptée. Il se conclut par un bilan final et une orientation vers une structure sportive accueillante.



Un accompagnement individuel et personnalisé

Cette année, comme en 2024, les bénéficiaires de la Maison Sport Santé ont eu l'occasion de découvrir les activités proposées par notre éducatrice en activités physiques adaptées, ainsi que de nombreuses initiatives de nos partenaires. Parmi eux, de nouveaux visages comme le Rugby Club Paris 15, l'association Hustle et l'association Les Colonnes. Près de 15 partenaires sportifs ont ouvert leurs portes à nos bénéficiaires, que ce soit après le bilan ou en fin de parcours.

240

Personnes accueillies en 2025
Dont 80 % ont été orientées vers un partenaire du territoire pour démarrer le programme d'accompagnement.

1

Journée portes ouvertes
Près de 40 personnes ont pu venir découvrir l'équipe, l'accompagnement et les partenaires qui étaient présents. Une nouveauté 2025.

6

Participants pour le stage Sport Santé
Accueillis en Lozère, ce stage a permis à 6 de nos bénéficiaires de profiter d'une semaine d'activités au grand air.



Un stage sport santé sous le soleil lozérien

En juin 2025, nous avons emmené six de nos bénéficiaires explorer la Lozère. Accueillis par l'une de nos bénévoles, ils ont profité d'un encadrement par l'éducatrice APA de la Maison Sport Santé. Entre relaxation, randonnées et découvertes culinaires, ce séjour a offert une expérience conviviale et enrichissante, alliant plaisir et bien-être.

2025, une année de développement

Créée en 2022, la Maison Sport Santé a pris un nouvel élan en 2025 pour accroître le nombre de ses bénéficiaires. Grâce à un accompagnement personnalisé, enrichi par une newsletter trimestrielle, nous mettons en lumière l'activité et nos partenaires, tout en informant sur les initiatives annexes (stages sport santé, journées portes ouvertes, actions nutrition...). Notre but est de proposer une approche globale aux participants de la remise en sport !



GRAINE DE QUATORZIEN

Chaque année, l'équipe de Graine de Quatorzien propose des animations en lien avec les saisons sur les thématiques de l'agriculture urbaine et de l'alimentation durable. Acteurs de territoire, établissements scolaires, partenaires sociaux et médico-sociaux sont toujours ravis d'accueillir nos ateliers de sensibilisation pour leur public.



Depuis plus de 10 ans, nous proposons aux habitants du 14^e arrondissement des animations pour découvrir les céréales anciennes. Grâce à nos ateliers Farine dans les écoles et centres de loisirs, nos actions dans l'espace public et nos animations de découverte des blés pour adultes, petits et grands ont l'opportunité d'explorer l'impact bénéfique des céréales anciennes sur notre alimentation.

De la culture à leur utilisation quotidienne, notre engagement permet d'enrichir la connaissance et la curiosité de chacun.

L'alimentation durable, sujet de société

Chaque jeudi matin, nous installons un stand d'information au marché Brune, un rendez-vous incontournable pour discuter avec les habitants de leurs habitudes alimentaires. Ce stand est notre occasion d'encourager une alimentation locale, biologique et variée. En complément, nous organisons plusieurs ateliers de la Fresque de l'alimentation et participons activement aux événements locaux sur ce thème. Notre programme de sensibilisation, riche en découvertes et échanges, se poursuivra en 2026.



15

Ateliers farine

Plus de 500 enfants ont pu découvrir le fonctionnement d'un moulin et la fabrication de la farine.

2

Événements conviviaux

Histoires de Pains en mai et le Banquet des Pains en octobre ont permis à plus de 1 000 habitants de découvrir ou redécouvrir l'artisanat boulanger.

8

Animations sur l'alimentation durable

Deux éditions de la Fresque de l'alimentation et six permanences au marché Brune ont permis de toucher 70 personnes.



CLUB SENIORS

Pour la dixième année consécutive, le Club Seniors invite les personnes du territoire de plus de 55 ans à bénéficier d'une programmation riche et variée. Des activités culturelles, ludiques, sportives et sociales y sont proposées, favorisant le lien social et l'épanouissement personnel.



Chaque année, les seniors du sud de Paris s'épanouissent grâce aux activités du club. Que ce soit par le biais de notre programmation régulière avec des partenaires, proposant la Chanson française, la Création théâtrale ou le Yoga Seniors, ou encore à travers des ateliers ponctuels tels que Mémoire et Bien-Être sur Internet dans le cadre des actions du PRIF, sans oublier les initiatives des autres pôles de Florimont comme le numérique, le ludique ou le sport santé, ce sont près de 180 seniors qui sont accueillis chaque semaine !

12

Activités hebdomadaires

Une programmation conçue et adaptée pour répondre aux besoins des seniors du territoire.

16

Sorties culturelles

Visites de musées, sorties au théâtre et balades commentées ont offert une expérience éducative et conviviale à près de 250 participants.

6

Café blabla

Un espace de discussion anonyme et bienveillant, animé par les Psy Nomades, très apprécié des seniors (15 participants par session).



Le lien social, plébiscité par les participants

Le Club Seniors, en plus de ses animations hebdomadaires, propose également des rencontres mensuelles chaleureuses. Cette année, nous avons organisé des conférences, des projections de documentaires et des animations à thème, systématiquement accompagnées d'un goûter ou d'un temps convivial. Ces événements attirent de plus en plus de seniors, soulignant l'importance du lien social et collectif pour un public souvent confronté à l'isolement.

Poursuivant les initiatives entamées depuis plusieurs années, nous avons continué en 2025 à offrir aux habitants du 14^e des événements festifs et conviviaux. Jeux, dégustations de pains et actions solidaires ont rassemblé les participants tout au long de l'année, illustrant un engagement dynamique et chaleureux.



Histoires de Pains

Le 10 mai 2025, la place de la Garenne s'est transformée en un lieu vibrant, animé par le son des moulins, les mélodies bretonnes et les rires joyeux des enfants curieux devant les souris dans les sacs de farine. Cette première édition d'Histoires de Pains a attiré plus de 500 visiteurs, venus pour explorer la richesse du pain à travers les cultures du monde, mais aussi pour raviver les souvenirs d'enfance qui lui sont chers. Des expressions familières aux chansons transmises de génération en génération, ce sont près de 20 associations et 40 bénévoles passionnés qui ont offert à la population un moment unique, où l'on célèbre le pain et la convivialité.

Fête du jeu

Après le succès de l'édition 2024, la Leaf et Florimont ont renouvelé l'expérience en 2025 avec un événement élargi, mais toujours ancré localement. Près de 20 éditeurs de jeux, une zone dédiée aux prototypes, des tournois et surtout une quarantaine d'acteurs locaux ont répondu à l'appel le samedi 24 mai pour offrir aux habitants une journée centrée sur le jeu. De 11 h à 20 h, plus de 1 200 visiteurs ont exploré les activités ludiques proposées sur la place de la Garenne et ses environs. Un véritable succès pour le 14^e et les équipes organisatrices, malgré une météo capricieuse.



Banquet des pains

Lors de cet événement traditionnel d'octobre, centré sur le cycle des céréales, petits et grands ont pu admirer la collection de blés de Graine de Quatorzien, apprendre à dépiauter une graine ou à moudre de la farine avec une meule en pierre.

Réchauffés par un temps radieux, les habitants ont profité d'ateliers de pétrissage et de cuisson, ainsi que de dégustations de pains fournis par plus de 25 boulangers artisans de l'arrondissement ! Un succès total pour cette 11^e édition.

Fête des solidarités

Le samedi 13 décembre, l'Espace Maindron a vibré d'activités variées, comme des jeux, des ateliers créatifs ou encore des initiations au numérique, animés par l'équipe pour cette journée de fin d'année.

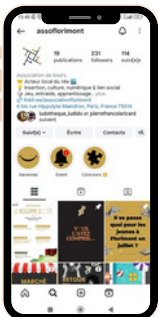
Cette deuxième édition a attiré encore plus de visiteurs, avec près de 100 personnes venues tout au long de l'après-midi pour explorer, apprendre et partager des moments chaleureux avec l'équipe de l'association. Le déjeuner partagé avec les bénévoles a également été un grand succès, illustrant un esprit de collaboration renforcé au sein de l'équipe.



STRATÉGIE DE COMMUNICATION 2025

En 2025, l'équipe communication s'est renforcée avec l'arrivée d'une stagiaire dont la mission a ensuite été prolongée dans le cadre d'un service civique. Cela a permis d'ouvrir de nouveaux chantiers structurants pour l'association.

Communication digitale



Nous avons poursuivi en 2025 la rationalisation de notre vitrine digitale : harmonisation des pages du site internet, rationalisation de nos réseaux sociaux pour une meilleure lisibilité.

Cela nous a aussi permis de renforcer notre présence en ligne, qui s'est traduite par un très fort développement de nos pages facebook et surtout instagram, notamment à destination des publics jeunes.

+470 % de followers

Communication institutionnelle



En 2025, nous avons travaillé de nouveaux outils de communication papier, notamment une nouvelle version de la plaquette, un document rassemblant nos actions numériques ou encore un rapport d'activité.

Nous avons aussi retravaillé nos documents dans une démarche d'accessibilité. L'emploi du Facile à Lire et à Comprendre dans notre communication grand public a été un chantier structurant pour l'équipe en 2025. Pas moins de 10 flyers d'activité ont été retravaillés afin de répondre aux besoins identifiés des publics de l'association.

SYSTÈME D'INFORMATION

De nouveaux logiciels pour nos activités

Après Eludéo en tout début d'année qui équipe la ludothèque pour la gestion des inscriptions et des prêts de jeux, la maison Sport Santé a déployé Dénéo, comme les autres maisons sport-santé d'Ile-de-France, pour un suivi collaboratif et pluridisciplinaire des bénéficiaires. Florimont a bénéficié de l'accompagnement de l'association Solidatech pour un diagnostic numérique et engager une réflexion sur l'optimisation de ses outils, son matériel informatique et la gestion des données.



LOGISTIQUE SÉCURITÉ TRAVAUX

Des baux renouvelés, des locaux à encore améliorer

Les baux des deux espaces ont été renouvelés en 2025 après de longs échanges avec Immobilière 3F et Paris Habitat. Cet aboutissement a permis la prise en charge par I3F de travaux structurants : remplacement d'une fenêtre de la salle culturelle, de la porte de secours et la modification du faux plafond de l'extension.

Une estimation du coût pour l'amélioration du confort thermique du Château ouvrier a été faite pour une réalisation au mieux fin 2026. Elle inclura le remplacement et la sécurisation de toutes les portes.

Un effort particulier pour la sécurité et l'accessibilité

Nos deux espaces recevant du public, se conforment aux obligations annuelles de vérification des dispositifs de sécurité ; 10 extincteurs ont été remplacés au Château Ouvrier. A l'espace Maindron, les Centrales de Traitement d'Air, restées inaccessibles de longs mois, ont été remises en service. L'ascenseur permettant l'accessibilité a été remis en marche 13 fois en 2025 !

Enfin, plusieurs petites interventions ont été rendues nécessaires par des dégâts des eaux de tiers ou une tentative d'effraction, conduisant au total à un niveau élevé d'interventions d'entretien.



COMPTE DE RESULTAT

Charges	2024	2025	Evol	Produits	2024	2025	Evol
Achats	29 880	23 626	-21%	Produits d'exploitation	69 264	74 477	8%
Services extérieurs	40 924	49 133	20%	Subventions d'exploitation	571 894	571 841	0%
Autres services extérieurs	24 445	25 623	5%	<i>aides à l'emploi</i>	81 095	59 516	-27%
Impôts et Taxes	0	0	-	<i>Subventions directes</i>	490 799	512 326	4%
Charges de personnel	511 205	514 582	1%	Dons, cotisations	2 370	6 727	x3
Charges de gestion courante	1 144	887	-22%	<i>Dont dons</i>	110	3 360	x30
Charges financières	0	0	-	Produits financiers	3 974	4 375	10%
Amortissements et provisions	24 087	24 375	1%	Reprise sur provisions	1 492	472	-68%
TOTAL	631 685	638 226	1%	TOTAL	648 994	657 892	1%
Contributions volontaires	188 608	229 224	22%	Contributions volontaires	188 608	229 224	22%
Total des Charges	820 293	867 450	6%	Total des Produits	837 602	887 116	6%

Résultat	17 309	19 665	14%
-----------------	---------------	---------------	------------

Des résultats satisfaisants en 2025

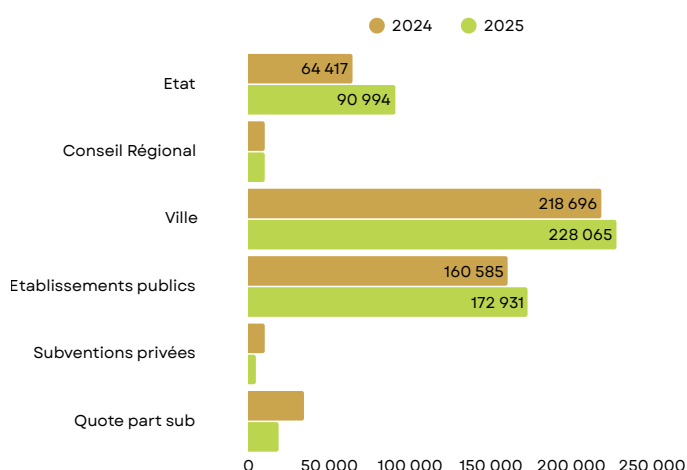
La croissance des activités de Florimont s'est traduite par une hausse de 4% des subventions directes, compensée à la baisse par l'arrêt de plusieurs aides de l'Etat, en particulier tous les contrats d'accompagnement à l'emploi (CAE-CUI). Nos produits d'exploitation ont augmenté corrélativement aux tarifs relevés pour contrebalancer la hausse des loyers notamment de l'espace Maignon au 4ème trimestre.

En parallèle, nos charges sont restées relativement stables au global en 2025. La hausse légère de la masse salariale s'explique principalement par l'embauche de la responsable du Point Paris Emploi en septembre. Les dépenses extérieures ont été tirées vers le haut par des frais d'entretien et de maintenance des locaux importants. Nos créances irrécouvrables sont encore en baisse, limitant un peu plus les charges de gestion courante.

Matérialisation de l'engagement toujours plus fort de nos bénévoles, les contributions volontaires sont en forte progression de 22%.

Le résultat atteint ainsi 19665 euros, avec une contribution significative des donateurs qui nous ont soutenu en 2025.

Répartition des subventions





BILAN

	2024	2 025	
Immobilisations	68 896	49 370	-28%
Créances	408 810	647 421	58%
Disponibilités	268 340	336 397	25%
Charges constatées d'avance	8 190	3 083	-62%
Total ACTIF	754 236	1 036 271	37%
Fonds associatifs	42 047	42 047	0%
Report à nouveau	238 586	255 895	7%
Résultat	17 309	19 665	14%
Subvention investissement	66 743	48 166	-28%
Dettes	83 412	78 703	-6%
Produits constatés d'avance	306 139	591 795	93%
Total PASSIF	754 236	1 036 271	37%

Une situation économique solide pour aborder 2026

Ces bons résultats annuels, combinés à une gestion efficace des dossiers qui accélère leur mise en paiement par les financeurs, nous ont permis d'accroître de 25% nos disponibilités de trésorerie, qui représentent désormais plus de six mois de dépenses.

Le renouvellement des agréments CAF, des conventions pluriannuelles d'objectifs avec la Ville de Paris entraîne un presque doublement de nos produits constatés d'avance sur les trois ou quatre prochaines années, et de 50% de nos créances.

La poursuite de l'amortissement de nos investissements passés réduit de près de 30% nos subventions d'investissement et nos immobilisations.

A l'issue de cet exercice 2025, la situation économique de Florimont apparaît ainsi encore consolidée, et nous permet d'aborder sereinement une année 2026 qui pourrait être plus délicate.





Un contexte d'incertitudes et d'opportunités

L'environnement dans lequel évolue Florimont présente en ce début 2026 des tendances fortes et contrastées entre lesquelles nous devons trouver un équilibre.

Le contexte général est marqué par une grande incertitude : les contraintes économiques et politiques font peser un risque sur nos subventions, et surtout sur les aides à l'emploi dont nous bénéficions encore : contrat adulte-relai, conseiller numérique, FONJEP, et sur les possibilités de recourir à des volontaires en service civique. L'équilibre en 2026 dépendra largement de la maîtrise de ces risques, ainsi que de notre capacité à compenser la hausse de nos coûts en particulier de l'immobilier qui va se poursuivre à un rythme élevé dans les trois ans qui viennent.

Les besoins des habitants sont toutefois toujours en croissance, et fournissent des opportunités de consolidation et de développement de nos activités, soutenues par les financeurs. En 2026, elles sont particulièrement marquées dans la lutte contre l'isolement des seniors, la santé physique et mentale (jeunes, seniors, familles monoparentales notamment), la maîtrise de l'utilisation des réseaux et des écrans par les jeunes et leurs familles.

Dans ce contexte, les challenges stratégiques que nous devons relever en 2026 s'articulent autour de trois priorités, travaillées avec les salariés et administrateurs lors d'un séminaire fin janvier 2026.

- Consolider les modèles socio-économiques de nos activités historiques** : utilité sociale, public bénéficiaire, organisation bénévole et salariée, juste équilibre selon les domaines entre auto-financement et subventions
- Enclencher la réelle diversification de nos sources de financements**, en développant une démarche active de recherche de mécénat et de subventions privées
- Poursuivre notre développement en réussissant le lancement de nos nouveaux projets** : favoriser le maintien à domicile et lutter contre l'isolement des personnes âgées du 14^{ème} arrondissement, aider à l'insertion sociale de familles accompagnées par les travailleurs sociaux de la CAF, conduire des actions d'aller vers partout dans l'arrondissement et tout particulièrement dans le secteur de la porte d'Orléans

Une transformation continue qui se poursuivra pour soutenir ces challenges

- Accentuation de la dynamique transversale en multipliant les prescriptions croisées et les actions communes : protection des jeunes avec les pôles numérique et jeunesse, sport-santé pour tous les publics, jeux intergénérationnels, incitation des bénévoles à la polyactivité
- Efficience et montée en puissance de l'organisation collégiale de la direction salariée et fonctionnement collectif fluide avec le Bureau de l'association. Elle s'appuiera sur une équipe stabilisée malgré le contexte incertain, et la reconnaissance financière du travail sécurisée grâce aux bons résultats de 2024 et 2025
- Accélération de la transformation du système d'information, clé de voute du fonctionnement collectif : nous nous attacherons en 2026 à renouveler le parc informatique et à moderniser les logiciels collaboratifs et de support
- Recherche de sécurité et du bien vivre ensemble au sein de nos espaces en investissant sur la rénovation thermique des locaux du Château Ouvrier et l'adaptation de l'espace Maindron et de ses usages pour en développer la convivialité et l'attractivité pour tous les publics
- Maintien de la dynamique de nouveaux partenariats associatifs pour toutes les activités, en s'appuyant davantage, quand c'est possible, sur les associations utilisatrices de nos locaux



2026 sera ainsi une année clé pour Florimont, solide sur ses fondamentaux, ouverte à la transformation et au développement, prête à trouver des réponses aux risques et bouleversements externes qui se profilent.

ILS NOUS SOUTIENNENT EN 2025

Florimont remercie tous nos partenaires associatifs et institutionnels, sans lesquels nos projets n'auraient pas vu le jour et nos actions ne seraient pas ce qu'elles sont.

LES ASSOCIATIONS ADHÉRENTES

SPORTS, BIEN-ÊTRE ET LOISIRS

- A.F.R.O. (Authentique Feeling Rythme Origine)
- Ligue extraordinaire des auteurs franciliens
 - D.L.R.S.T. (Danse Lien Rythme et Thérapie)
 - Anapsy PE (Psychologie de l'enfant)
 - K.S.P. (Karaté Shotokan de Paris)
 - France Muaythai (Boxe Thai)
 - ACSEMD Tennis de Table
 - Agapé France (Qi Gong)
 - Hôpital Marie Abadie
 - Sensations inclusives
 - Jogaki Capoeira Paris
 - Samouraï Club (Aïkido)
 - Nagomi Aïkido
 - Centre Mayari
 - Prakasa Yoga
 - Taekwondo Club
 - Nouveau souffle
 - Armo Forme
 - Temps'Danse 14
 - R2C2 (Echecs)
 - Et-Mouvance
 - Do Sport
 - Wing Tsun
 - Joli Judo

ACTION CITOYENNE/EDUCATION POPULAIRE

- Migrants Plaisance (Ateliers socio-linguistiques, alphabétisation, accompagnement scolaire)
- Association Franco-Tamouls (Ateliers linguistiques)
- Mission Bretonne - Ti ar Vretoned (Ateliers linguistiques)
- Rosetta Ateliers (Ateliers linguistiques)
- T.M.P.P. (Ta Main Pour Parler IdF)
- La Page 14 (Journal de quartier)
- Urbanisme et Démocratie
- La CPTS 14
- Réussir l'égalité femme homme

CONSOMMATION RESPONSABLE

- AMAP du Moulin des Lapins (Paniers paysans)
- Le Lapin Ouvrier (Jardin partagé)
- Les Ateliers du Bricorecycleur (Ateliers peinture végétale)
- Repair Café 14
- L.P.O. (Ligue pour la Protection des Oiseaux)

EXPRESSION ARTISTIQUE

- Ciné Système (Cinéma)
- Des Matins dans les Arbres (Atelier d'écriture, Création de spectacles)
- Les Ecrivants Chanteurs (Atelier d'écriture et chant)
- Amies Voix (Chorale)
- Compagnie Le Vent d'Est (Théâtre)
- Impro d'Enfer (Théâtre)
- Lire Bretagne
- Théâtre 14
- Brassart Paris
- Les pinceaux
- Les ateliers d'écriture à la ligne
- Hanullim

SOLIDARITÉ ET INSERTION

- Association Christina Noble (Organisme humanitaire)
- Le Marché Solidaire (Épicerie solidaire)
- Le Moulin à Café (Café Associatif Pernety)
- La Maison des Thermopyles (Maison d'accueil)
- Ressac Volontariat (Dossiers de retraite)
- Secours Populaire Antenne Marcel Paul
- La Porte Entr'Ouverte (Crèche parentale)
- La Régie de Quartier du 14 ème
- Collectif Logement Paris 14
- SNL 14
- Accès aventure
- Les amis des villages du tiers-monde

NOS PARTENAIRES / FINANCEURS



Direction régionale interdépartementale de l'économie, de l'emploi, du travail et des solidarités (DRIEETS)

